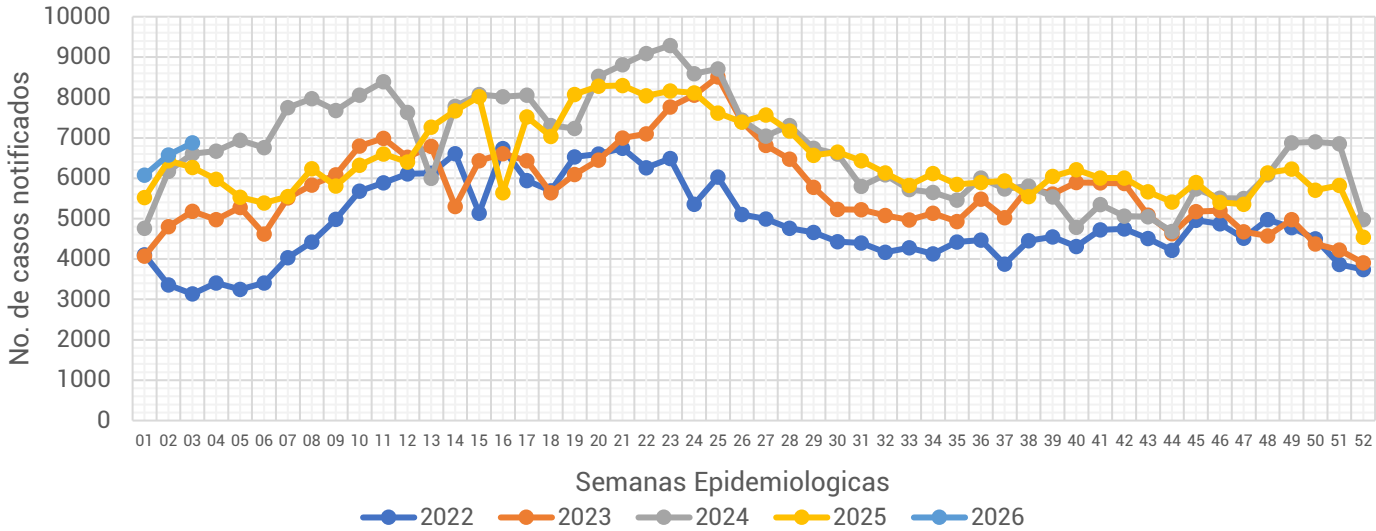




Informe Semanal de las Enfermedades Infecciosas y Parasitarias del Aparato Digestivo.

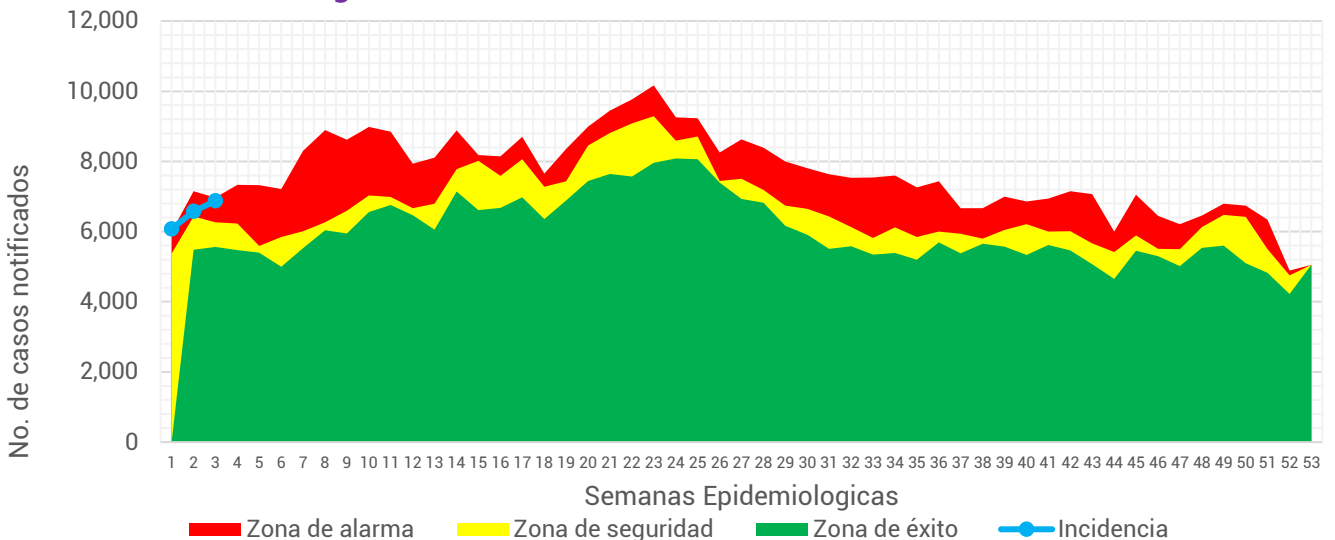
Gráfica 1.- Notificación de casos de Enfermedades Infecciosas y Parasitarias del Aparato Digestivo en la Ciudad de México, por semana epidemiológica (SE), del 2022 al 2026.



Fuente: Sistema Único Automatizado de la Vigilancia Epidemiológica (SUAVE/SSPCDMX) 2022-2026, con corte a la SE No. 03.

Al analizar la **Gráfica 1**, encontramos que para esta semana se registro un incremento en la notificación de casos en relación a la semana anterior, ubicándose por encima de lo notificado durante los años anteriores. Al observar el canal endémico, encontramos que la notificación para esta semana se ubica en la zona de seguridad. (ver **Gráfica 2**)

Gráfica 2.- Canal endémico de las Enfermedades Infecciosas y Parasitarias del Aparato Digestivo en la Ciudad de México durante el 2026.



Fuente: Sistema Único Automatizado de la Vigilancia Epidemiológica (SUAVE/SSPCDMX) 2017-2026, no se consideraron años pandemia para el canal endémico.

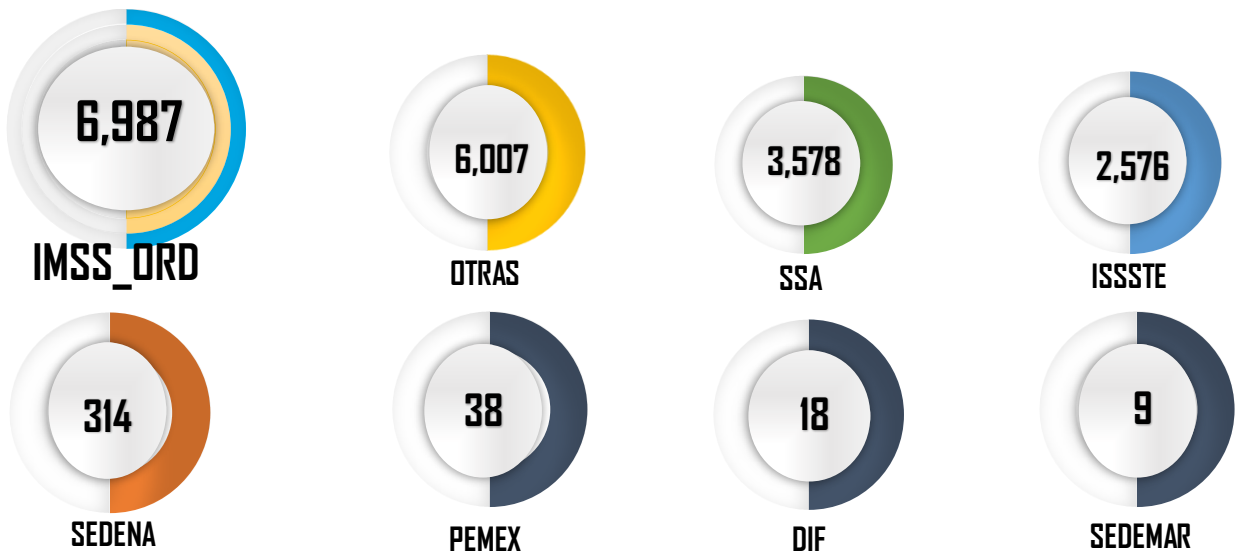
Tabla 1.- Total de casos notificados de las Enfermedades Infecciosas y Parasitarias del Aparato Digestivo en la Ciudad de México, por padecimiento hasta la SE 03 del 2022 al 2026.

Padecimiento	Año				
	2022	2023	2024	2025	2026
Absceso hepático amebiano(A06.4)	0	4	1	1	3
Amebiasis intestinal(A06.0-A06.3, A06.9)	74	125	143	93	150
Ascariasis(B77)	5	3	3	2	1
Enterobiasis(B80)	1	0	2	4	0
Fiebre paratifoidea(A01.1-A01.4)	1	0	0	0	1
Fiebre tifoidea(A01.0)	1	1	0	1	0
Giardiasis(A07.1)	1	8	27	21	14
Infecciones intestinales por otros organismos y las mal definidas(A04, A08-A09 EXCEPTO A08.0)	10,238	13,521	16,948	17,669	18,943
Intoxicación alimentaria bacteriana(A05)	16	31	49	28	15
Otras helmintiasis(B65-B67, B70-B76, B78, B79, B81-B83 EXCEPTO B73 y B75)	181	223	176	122	123
Otras infecciones intestinales debidas a protozoarios(A07.0, A07.2, A07.9)	84	120	191	258	261
Otras salmonelosis(A02)	2	14	9	16	14
Shigelosis(A03)	0	3	0	0	2
Total general	10,604	14,053	17,549	18,215	19,527

En este grupo de diagnósticos se registra la notificación de 13 padecimientos. Durante esta semana se notificaron un total de **19,527** casos, siendo las infecciones intestinales por otros organismos y las mal definidas las que concentran el mayor número de casos con **18,943** lo que represento un 97% del total de casos notificados.

Fuente: Sistema Único Automatizo de la Vigilancia Epidemiológica (SUAVE/SSPCDMX) 2022-2026.

Gráfica 3.- Distribución de los casos de las Enfermedades Infecciosas y Parasitarias del Aparato Digestivo en la Ciudad de México por Institución Notificante durante el 2026.

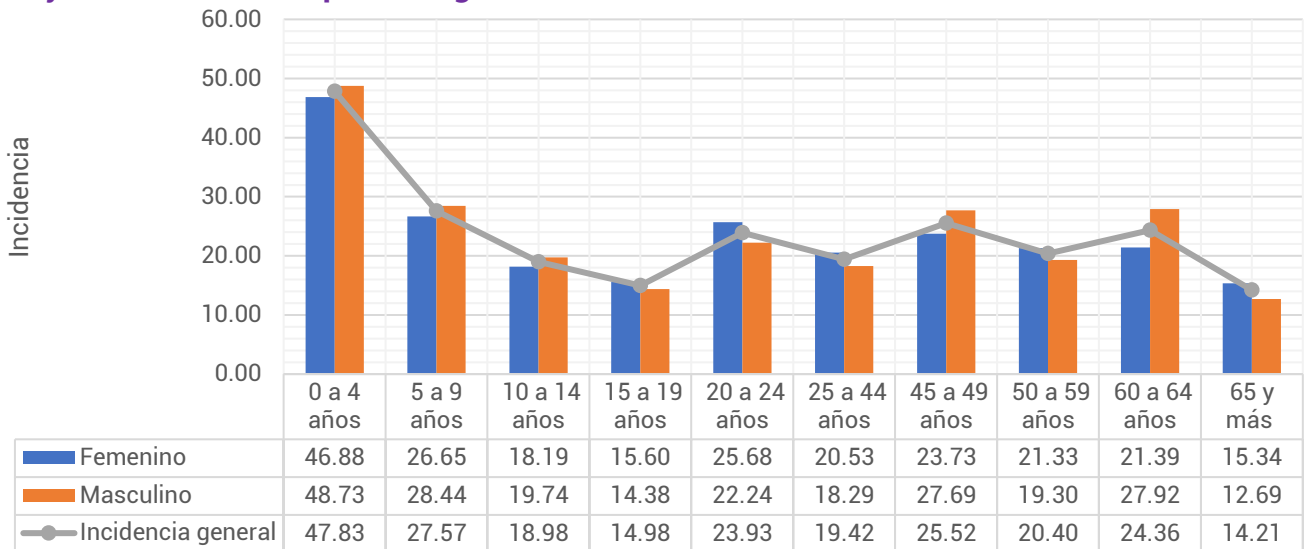


Fuente: Sistema Único Automatizo de la Vigilancia Epidemiológica (SUAVE/SSPCDMX) 2026
*Información preliminar.

En cuanto a su distribución por institución notificante en la **Gráfica 3** podemos ver que el IMSS Ordinario y Otras unidades concentraron un 66.54% del total de casos notificados con un total de **12,994** casos.



Gráfica 4.- Incidencia por grupo de edad y sexo de las Enfermedades Infecciosas y Parasitarias del Aparato Digestivo en la Ciudad de México durante el 2026.



Fuente: Sistema Único Automatizado de la Vigilancia Epidemiológica (SUAVE/SSPCDMX) 2026, con corte a la SE 03
**Información preliminar, * Incidencia por 1,000 habitantes

En cuanto a los grupos de edad podemos ver que los más afectados son los menores de 9 años, registrando una mayor incidencia en el grupo de 0 a 4 años con un total de 47.83 casos por cada 1,000 niños de la CDMX. Respecto a las diferencias por sexo, encontramos que en los menores de 14 años los hombres registraron mayor incidencia, posterior a este grupo de edad las mujeres son las más afectadas. (ver Gráfica 4)

Tabla 2.- Incidencia por Jurisdicción Sanitaria y sexo de las Enfermedades Infecciosas y Parasitarias del Aparato Digestivo en la Ciudad de México durante el 2026.

Jurisdicción	Total		Femenino		Masculino	
	Casos	Incidencia	Casos	Incidencia	Casos	Incidencia
01 Gustavo A. Madero	3,138	26.67	1,647	26.95	1,491	26.36
02 Azcapotzalco	751	18.55	428	20.01	323	16.91
03 Iztacalco	1,082	28.76	551	27.84	531	29.79
04 Coyoacán	1,002	16.44	562	17.44	440	15.31
05 Álvaro Obregón	1,084	14.53	623	15.90	461	13.01
06 Magdalena Contreras	480	19.38	266	20.55	214	18.10
07 Cuajimalpa	372	18.61	198	18.85	174	18.34
08 Tlalpan	845	12.33	473	13.21	372	11.37
09 Iztapalapa	2,805	15.24	1,540	16.15	1,265	14.25
10 Xochimilco	779	18.24	101	4.64	678	32.34
11 Milpa Alta	276	19.19	163	22.09	113	16.14
12 Tláhuac	544	14.36	298	15.22	246	13.43
13 Miguel Hidalgo	1,064	27.84	584	28.58	480	26.99
14 Benito Juárez	2,278	57.88	1,226	57.94	1,052	57.82
15 Cuauhtémoc	1,933	36.11	1,024	36.42	909	35.77
16 Venustiano Carranza	1,094	26.10	578	26.12	516	26.07
Total	19,527	21.78	10,262	21.89	9,265	21.65

Fuente: Sistema Único Automatizado de la Vigilancia Epidemiológica (SUAVE/SSPCDMX) 2026, con corte a la SE 03
* Incidencia por 1,000 habitantes



En la **Tabla 2**, podemos ver que la incidencia general de las Enfermedades Infecciosas y Parasitarias del Aparato Digestivo fue de **21.78** casos por cada 1,000 habitantes de la CDMX, siendo las mujeres las más afectadas con una incidencia de **21.89** casos por cada 1,000 mujeres. En cuanto a su comportamiento por Jurisdicción Sanitaria encontramos que 6 de las 16 Jurisdicciones registraron incidencias por encima que la de la CDMX, siendo Benito Juárez la que registró la incidencia más alta con **57.88** casos por cada 1,000 habitantes.

Gráfica 5.- Incidencia general de las Enfermedades Infecciosas y Parasitarias del Aparato Digestivo en la Ciudad de México por Jurisdicción Sanitaria durante el 2026.

Jurisdicción	Total	
	Casos	Incidencia
01 Gustavo A. Madero	3,138	26.67
02 Azcapotzalco	751	18.55
03 Iztacalco	1,082	28.76
04 Coyoacán	1,002	16.44
05 Álvaro Obregón	1,084	14.53
06 Magdalena Contreras	480	19.38
07 Cuajimalpa	372	18.61
08 Tlalpan	845	12.33
09 Iztapalapa	2,805	15.24
10 Xochimilco	779	18.24
11 Milpa Alta	276	19.19
12 Tláhuac	544	14.36
13 Miguel Hidalgo	1,064	27.84
14 Benito Juárez	2,278	57.88
15 Cuauhtémoc	1,933	36.11
16 Venustiano Carranza	1,094	26.10
Total	19,527	21.78



Fuente: Sistema Único Automatizado de la Vigilancia Epidemiológica (SUAVE/SSPCDMX) 2026, con corte a la SE 03.

* Incidencia por 1,000 habitantes

